

— 岩手県立博物館テーマ展『比爪-もう一つの平泉-』パンフレットより —

## まとめ 比爪と平泉の関係①

比爪は平泉とほとんど遜色ない諸要素を有することが明らかになりました。云い慣らせば、平泉にあるものは、比爪にもあるということです。両者の比較から、比爪は平泉と比較して、同等の権力、求心力を有している拠点と評価ができ、比爪が平泉に従属しているのではなく、両者は並立する同等の権力拠点と評価することが妥当です。

## 《《《 6～7月行事予定のお知らせ 》》》

<p>6月22日 (日曜日)</p>	<p><b>第12回定期講演会</b></p> <p>共催 紫波町教育委員会 赤石公民館</p>	<p>時刻 午後2時から午後4時まで (受付午後1時30分から)</p> <p>会場 紫波町赤石公民館</p> <p>講師 奥州市教育委員会文化財専門員 石崎高臣氏</p> <p>演題 鎮守府と平泉の間を埋めるもの —陸奥北部の10・11世紀を考える—</p> <p>参加料 200円(会員外500円)当日受付</p> <p>参加申込み 6月15日(日)まで FAXにて 赤石公民館 019-676-3999 へ</p>
<p>7月16日 (水曜日)</p>	<p><b>第53回月例懇話会</b></p>	<p>午後7時から午後9時まで 赤石公民館</p> <p>発表者 : (協議中)</p> <p>テーマ : //</p> <p>発表者 : //</p> <p>テーマ : //</p>
<p>7月26日 (土曜日)</p>	<p><b>五郎沼一周・ 樋爪館遺跡めぐり</b></p>	<p>出発時刻 9時、11時、13時、15時 計4回</p> <p>集合場所 五郎沼駐車場(定員60名)</p> <p>コース 古代蓮の池→経塚跡→島の堂観音→夜泣き石→箱清水石卒都婆群→薬師神社他</p> <p>所要時間 約1時間30分 資料代300円</p>

### ◎ ボランティアガイド樋爪館遺跡道案内人にお礼状をいただきました。

冠省 ひづめ館跡にて往時を偲び先人の浄土思想実現への執念に感動しました。ありがとうございました。御会みなさまのご健勝を念じます。 不一 盛岡市前九年 宮田 様

先日はお忙しい中我々の為に時間を作っていただき大変興味あるお話しありがとうございました。貴重な資料まで準備いただき申し訳なく思っております。これらを参考に勉強しようと思っております。懇話会の益々のご活躍お祈り申し上げます。 盛岡市中太田新田 岩泉 様

~~~~~ 会 員 募 集 中 !! ~~~~~

若い方も年配者も、男性・女性どなたでも --- 初めての人でも大歓迎 --- 年会費 2,000円

【会員特典】 ◎ 月例懇話会・会員研修旅行に参加 ◎ 定期講演会・遺跡めぐり等の参加費は会員特別料金

加入申込書は、赤石公民館にあります。詳細は019-3125-3776(高橋)まで

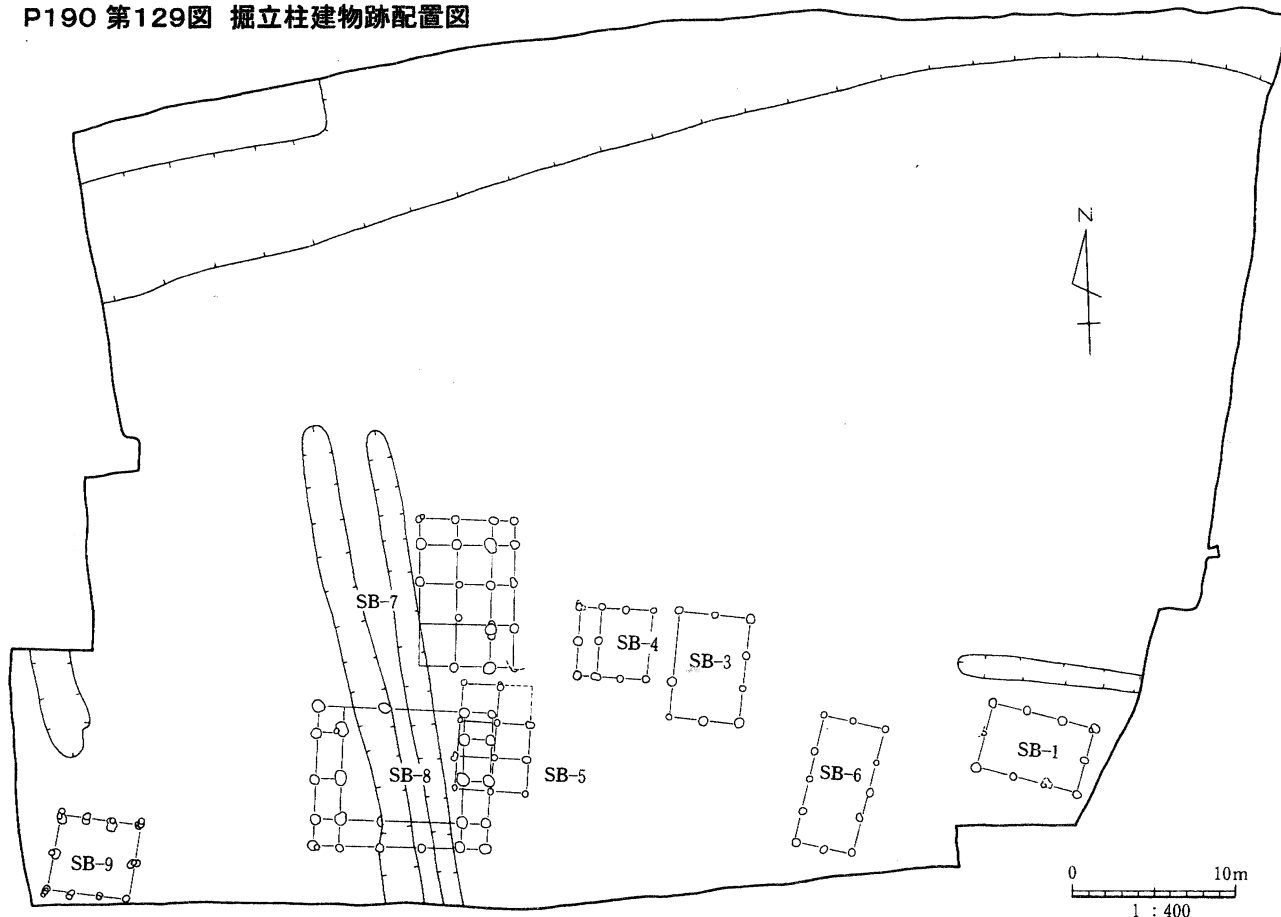
【第9・10次発掘調査(3)】 紫波町文化財調査報告書第24集 比爪館 第9・10次発掘調査報告書<紫波町教育委員会(平成4年3月30日発行)>から

《検出遺構》

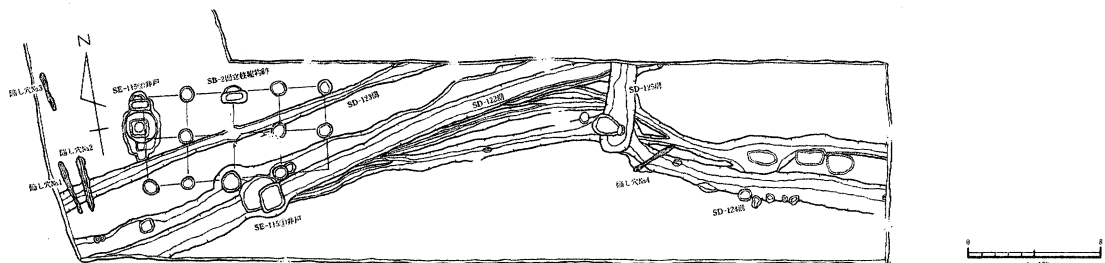
3 掘立柱建物・柱穴

調査区全域から約3,000基の柱穴が検出されたが、現在まだ整理中であり、記載・説明は第十一次調査以降の報告書に併載する。ここでは、現場で配置を確認し得た掘立柱建物跡9棟と、特異な出土遺物をともなった柱穴1基のみの記載にとどめる。

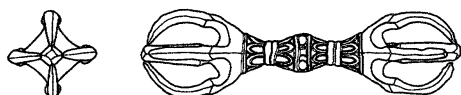
P190 第129図 掘立柱建物跡配置図



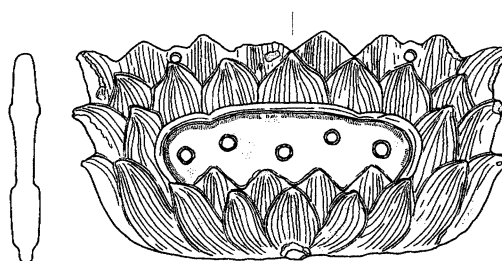
P171 第118図 南調査区遺構配置図



P206 第140図 No.750柱穴出土銅製品



五 鈎 杵



金銅蓮華形磬

